

URZĄDZENIA PRZECIWPÓŻAROWE

mł. bryg. mgr inż. Rafał Wąsek
KM PSP we Wrocławiu

**ROZPORZĄDZENIE MINISTRA SPRAW
WEWNĘTRZNYCH I ADMINISTRACJI**

z dnia 7 czerwca 2010r.

**w sprawie ochrony przeciwpożarowej budynków,
innych obiektów budowlanych i terenów**

(Dz. U. Nr 109, poz.719 z dnia 22.06.2010r.)

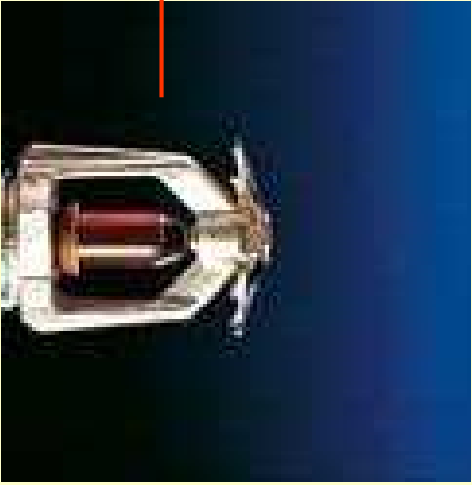
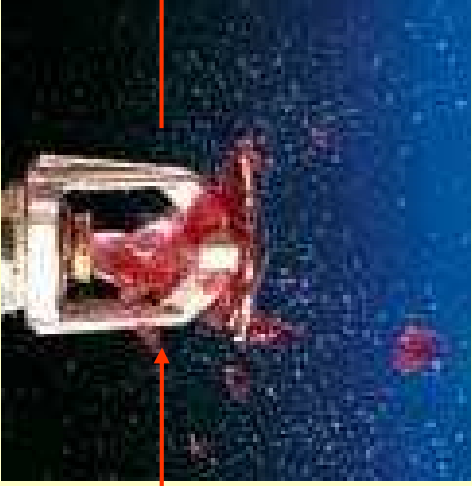
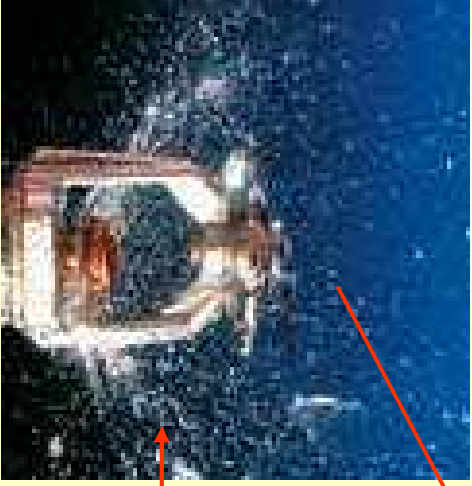
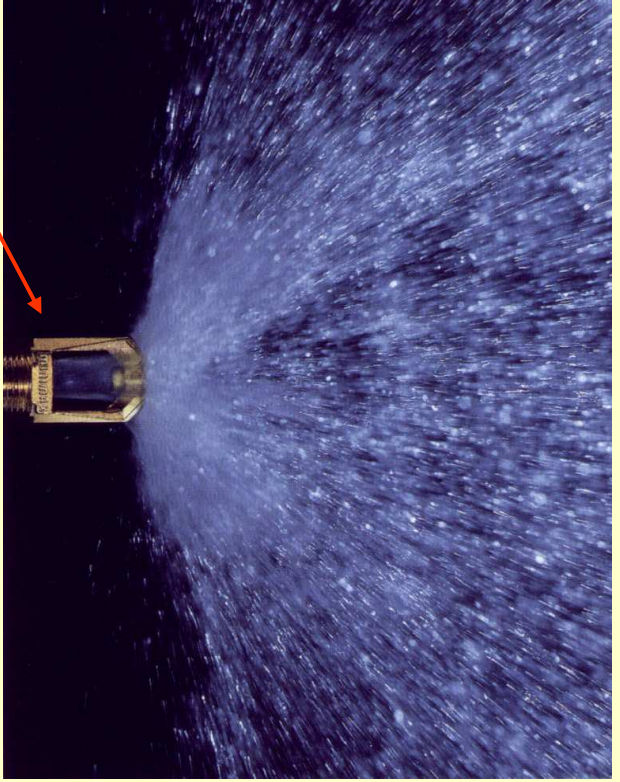
ROZPORZĄDZENIE MINISTRA SPRAW WEWNĘTRZNYCH I ADMINISTRACJI
z dnia 7 czerwca 2010r.
w sprawie ochrony przeciwpożarowej budynków, innych obiektów budowlanych i terenów
(Dz. U. Nr 109, poz.719 z dnia 22.06.2010r.)

§ 2. 1. Ilekroć w rozporządzeniu jest mowa o:

9) **urządzeniach przeciwpożarowych** - należy przez to rozumieć urządzenia (stałe lub półstałe, uruchamiane ręcznie lub samoczynnie) służące do zapobiegania powstaniu, wykrywania, i zwalczania pożaru lub ograniczania jego skutków, a w szczególności: stałe i półstałe urządzenia gaśnicze i zabezpieczające, urządzenia inertyzujące, urządzenia wchodzące w skład dźwiękowego systemu ostrzegawczego i systemu sygnalizacji pożarowej, w tym urządzenia sygnalizacyjno - alarmowe, urządzenia odbiorcze alarmów pożarowych i urządzenia odbiorcze sygnałów uszkodzeniowych, instalacje oświetlenia ewakuacyjnego, hydranty wewnętrzne i zawory hydrantowe, hydranty zewnętrzne, pompy w pompowniach przeciwpożarowych, przeciwpożarowe klapy odcinające, urządzenia oddymiające, urządzenia zabezpieczające przed powstaniem wybuchu i ograniczające jego skutki, kurtyny dymowe oraz drzwi, i bramy przeciwpożarowe i inne zamknięcia przeciwpożarowe, jeżeli są wyposażone w systemy sterowania, przeciwpożarowe wyłączniki prądu oraz dźwigi dla ekip ratowniczych;

stałe i półstałe urządzenia gaśnicze i zabezpieczające





ROZPORZĄDZENIE MINISTRA SPRAW WEWNĘTRZNYCH I ADMINISTRACJI
z dnia 7 czerwca 2010r.
w sprawie ochrony przeciwpożarowej budynków, innych obiektów budowlanych i terenów
(Dz. U. Nr 109, poz.719 z dnia 22.06.2010r.)

§ 27. 1. Stosowanie stałych urządzeń gaśniczych, związanych na stałe z obiektem, zawierających zapas środka gaśniczego i uruchamianych samoczynnie we wczesnej fazie rozwoju pożaru, jest wymagane w:

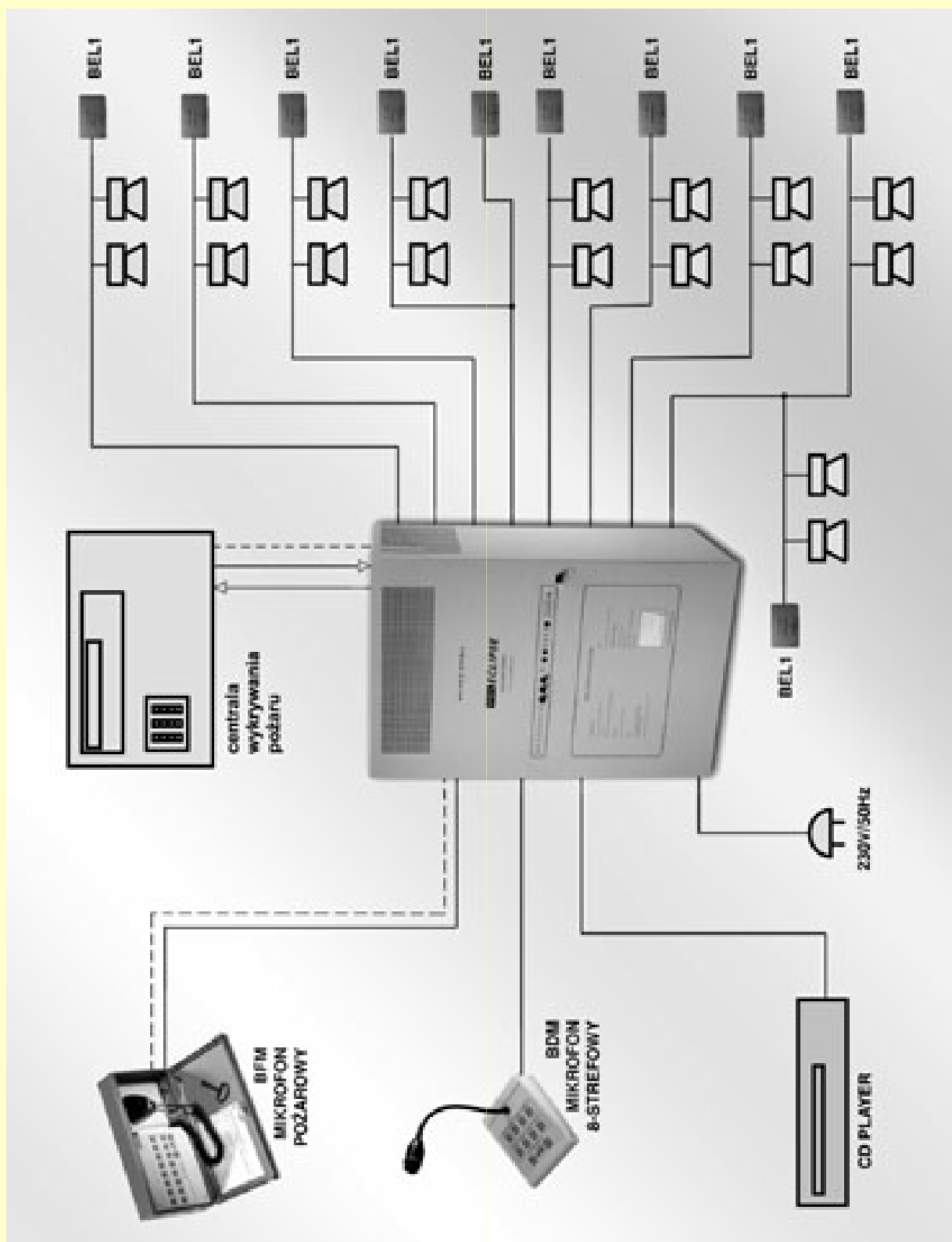
- 1) archiwach wyznaczonych przez Naczelnego Dyrektora Archiwów Państwowych;
- 2) muzeach oraz zabytkach budowlanych, wyznaczonych przez Generalnego Konserwatora Zabytków w uzgodnieniu z Komendantem Głównym Państwowej Straży Pożarnej;
- 3) ośrodkach elektronicznego przetwarzania danych o znaczeniu krajowym.

2. Stosowanie stałych urządzeń gaśniczych wodnych jest wymagane w:

- 1) budynkach handlowych lub wystawowych:
 - a) jednokondygnacyjnych, w strefie pożarowej zakwalifikowanej do kategorii zagrożenia ludzi ZL I o powierzchni powyżej 8 000 m²,
 - b) wielokondygnacyjnych, w strefie pożarowej zakwalifikowanej do kategorii zagrożenia ludzi ZL I o powierzchni powyżej 5 000 m²;
- 2) budynkach o liczbie miejsc służących celom gastronomicznym powyżej 600;
- 3) budynkach użyteczności publicznej wysokościowych;
- 4) budynkach zamieszkania zbiorowego wysokościowych

urządzenia wchodzące w skład dźwiękowego systemu ostrzegawczego





ROZPORZĄDZENIE MINISTRA SPRAW WEWNĘTRZNYCH I ADMINISTRACJI
z dnia 7 czerwca 2010r.
w sprawie ochrony przeciwpożarowej budynków, innych obiektów budowlanych i terenów
(Dz. U. Nr 109, poz.719 z dnia 22.06.2010r.)

§ 29.1. Stosowanie dźwiękowego systemu ostrzegawczego, umożliwiającego rozgłaszanie sygnałów ostrzegawczych i komunikatów głosowych na potrzeby bezpieczeństwa osób przebywających w obiekcie, nadawanych automatycznie po otrzymaniu sygnału z systemu sygnalizacji pożarowej, a także przez operatora, jest wymagane w:

1) budynkach handlowych lub wystawowych:

a) jednokondygnacyjnych, zawierających strefę pożarową zakwalifikowaną do kategorii zagrożenia ludzi ZL I o powierzchni

powyżej 8 000 m²,

b) wielokondygnacyjnych, zawierających strefę pożarową zakwalifikowaną do kategorii zagrożenia ludzi ZL I o powierzchni

powyżej 5 000 m²;

2) salach widowiskowych i sportowych o liczbie miejsc powyżej 1 500;

3) kinach i teatrach o liczbie miejsc powyżej 600;

4) szpitalach i sanatoriach o liczbie łóżek powyżej 200 w budynku, z wyłączeniem pomieszczeń intensywnej opieki medycznej, sal

operacyjnych oraz sal z chorymi;

5) budynkach użyteczności publicznej wysokich i wysokościowych;

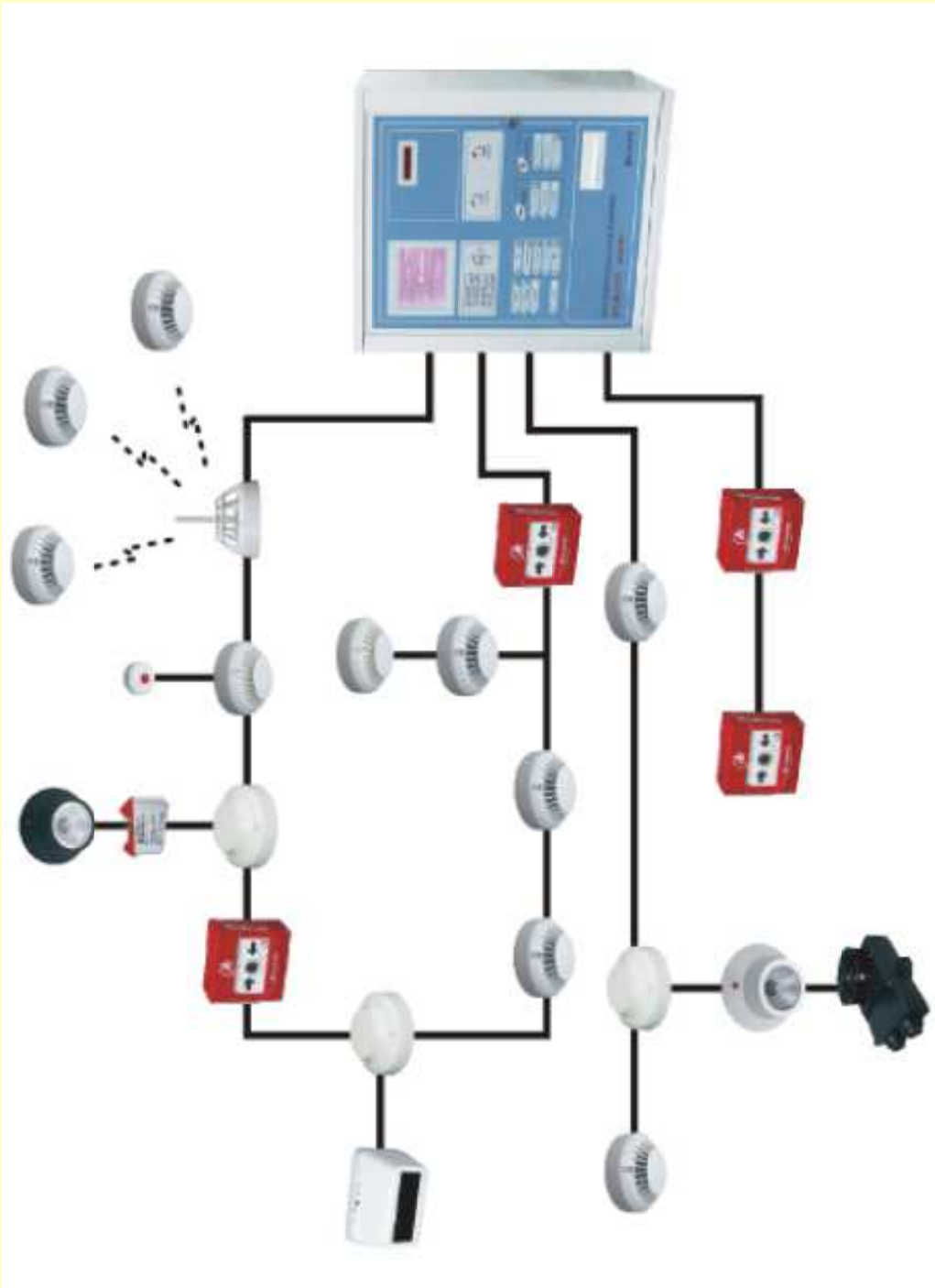
6) budynkach zamieszkania zbiorowego wysokich i wysokościowych lub o liczbie miejsc noclegowych powyżej 200;

7) stacjach metra i stacjach kolei podziemnych;

8) dworcach i portach, przeznaczonych do jednoczesnego przebywania powyżej 500 osób.

urządzenia wchodzące w skład systemu sygnalizacji pożarowej, w tym urządzenia sygnalizacyjno - alarmowe, urządzenia odbiorcze alarmów pożarowych i urządzenia odbiorcze sygnałów uszkodzeniowych





ROZPORZĄDZENIE MINISTRA SPRAW WEWNĘTRZNYCH I ADMINISTRACJI

z dnia 7 czerwca 2010r.

w sprawie ochrony przeciwpożarowej budynków, innych obiektów budowlanych i terenów

(Dz. U. Nr 109, poz.719 z dnia 22.06.2010r.)

§ **28. 1.** Stosowanie systemu sygnalizacji pożarowej, obejmującego urządzenia sygnalizacyjno-alarmowe, służące do samoczynnego wykrywania i przekazywania informacji o pożarze, a także urządzenia odbiorcze alarmów pożarowych i urządzenia odbiorcze sygnałów uszkodzeniowych, jest wymagane w:

- 1) budynkach handlowych lub wystawowych:
 - a) jednokondygnacyjnych o powierzchni strefy pożarowej powyżej 5 000 m²,
 - b) wielokondygnacyjnych o powierzchni strefy pożarowej powyżej 2 500 m²;
- 2) teatrach o liczbie miejsc powyżej 300;
- 3) kinach o liczbie miejsc powyżej 600;
- 4) budynkach o liczbie miejsc służących celom gastronomicznym powyżej 300;
- 5) salach widowiskowych i sportowych o liczbie miejsc powyżej 1 500;
- 6) szpitalach, z wyjątkiem psychiatrycznych, oraz w sanatoriach - o liczbie łóżek powyżej 200 w budynku;
- 7) szpitalach psychiatrycznych o liczbie łóżek powyżej 100 w budynku;
- 8) domach pomocy społecznej i ośrodkach rehabilitacji dla osób niepełnosprawnych o liczbie łóżek powyżej 100 w budynku;
- 9) zakładach pracy zatrudniających powyżej 100 osób niepełnosprawnych w budynku;
- 10) budynkach użyteczności publicznej wysokich i wysokościowych;
- 11) budynkach zamieszkania zbiorowego, w których przewidywany okres pobytu tych samych osób przekracza trzy doby, o liczbie miejsc noclegowych powyżej 200;
- 12) budynkach zamieszkania zbiorowego niewymienionych w pkt 11, o liczbie miejsc noclegowych powyżej 50;
- 13) archiwach wyznaczonych przez Naczelnego Dyrektora Archiwów Państwowych;
- 14) muzeach oraz zabytkach budowlanych, wyznaczonych przez Generalnego Konserwatora Zabytków w uzgodnieniu z Komendantem Głównym Państwowej Straży Pożarnej;
- 15) ośrodkach elektronicznego przetwarzania danych o zasięgu krajowym, wojewódzkim i w urzędach obsługujących organy administracji rządowej;
- 16) centralach telefonicznych o pojemności powyżej 10 000 numerów i centralach telefonicznych tranzytowych o pojemności 5 000-10 000 numerów, o znaczeniu miejscowym lub regionalnym;
- 17) garażach podziemnych, w których strefa pożarowa przekracza 1.500 m² lub obejmujących więcej niż jedną kondygnację podziemną;
- 18) stacjach metra i stacjach kolei podziemnych;
- 19) dworcach i portach, przeznaczonych do jednoczesnego przebywania powyżej 500 osób;
- 20) bankach, w których strefa pożarowa zawierająca salę operacyjną ma powierzchnię przekraczającą 500 m²;
- 21) bibliotekach, których zbiory w całości lub w części tworzą narodowy zasób biblioteczny.

§ 30.1. Obiekty wyposażone w stałe urządzenia gaśnicze mogą być niewyposażone w system sygnalizacji pożarowej.

2. Przepis ust. 1 nie dotyczy obiektów, w których system sygnalizacji pożarowej jest niezbędny do uruchamiania urządzeń przewidzianych do funkcjonowania podczas pożaru.

§ 31. Właściciel, zarządca lub użytkownik obiektu, o którym mowa w art. 5 ustawy z dnia 24 sierpnia 1991 r. o ochronie przeciwpożarowej, uzgadnia z właściwym miejscowo komendantem powiatowym (miejskim) Państwowej Straży Pożarnej sposób połączenia urządzeń sygnalizacyjno-alarmowych systemu sygnalizacji pożarowej z obiektem komendy Państwowej Straży Pożarnej lub obiektem wskazanym przez tego komendanta.

instalacje oświetlenia ewakuacyjnego



Rozporządzenie Ministra Infrastruktury
z dnia 12 kwietnia 2002 roku
w sprawie warunków technicznych, jakim powinny odpowiadać budynki i ich usytuowanie
(Dz. U. Nr 75, poz. 690 ze zm.)

§ 181. 2. Awaryjne oświetlenie zapasowe należy stosować w pomieszczeniach, w których po zaniku oświetlenia podstawowego istnieje konieczność kontynuowania czynności w niezmienny sposób lub ich bezpiecznego zakończenia, przy czym czas działania tego oświetlenia powinien być dostosowany do uwarunkowań wynikających z wykonywanych czynności oraz warunków występujących w pomieszczeniu.

3. Awaryjne oświetlenie ewakuacyjne należy stosować:

1) w pomieszczeniach:

- a) widowni kin, teatrów i filharmonii oraz innych sal widowiskowych,
- b) audytoriów, sal konferencyjnych, czytelni, lokali rozrywkowych oraz sal sportowych, przeznaczonych dla ponad 200 osób,
- c) wystawowych w muzeach,
- d) o powierzchni netto ponad 1000 m² w garażach oświetlonych wyłącznie światłem sztucznym,
- e) o powierzchni netto ponad 2000 m² w budynkach użyteczności publicznej, budynkach zamieszkania zbiorowego oraz w budynkach produkcyjnych i magazynowych,

2) na drogach ewakuacyjnych:

- a) z pomieszczeń wymienionych w pkt 1,
- b) oświetlonych wyłącznie światłem sztucznym,
- c) w szpitalach i innych budynkach przeznaczonych przede wszystkim do użytku osób o ograniczonej zdolności poruszania się,
- d) w wysokich i wysokościowych budynkach użyteczności publicznej i zamieszkania zbiorowego.

4. Awaryjne oświetlenie ewakuacyjne nie jest wymagane w pomieszczeniach, w których awaryjne oświetlenie zapasowe spełnia warunek określony w ust. 5 dla awaryjnego oświetlenia ewakuacyjnego.

hydranty i zawory hydrantowe, pompy w pompowniach przeciwpożarowych

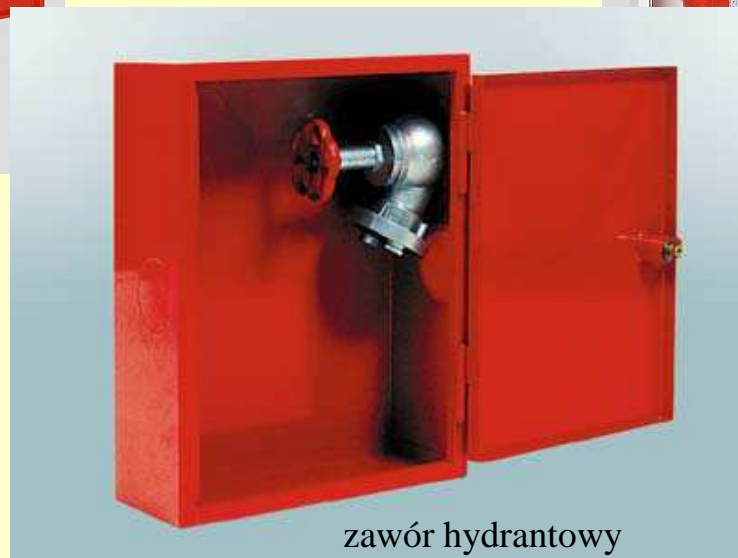
hydrant HP25



hydrant HP 52



zawór hydrantowy



ROZPORZĄDZENIE MINISTRA SPRAW WEWNĘTRZNYCH I ADMINISTRACJI
z dnia 7 czerwca 2010r.
w sprawie ochrony przeciwpożarowej budynków, innych obiektów budowlanych i terenów
(Dz. U. Nr 109, poz.719 z dnia 22.06.2010r.)

§ 15. 1. Hydranty 25 muszą być stosowane w strefach pożarowych zakwalifikowanych do kategorii zagrożenia ludzi ZL:

- 1) na każdej kondygnacji budynku wysokiego i wysokościowego, z wyjątkiem kondygnacji obejmującej wyłącznie strefę pożarową zakwalifikowaną do kategorii zagrożenia ludzi ZL IV;
- 2) na każdej kondygnacji budynku innego niż tymczasowy, niskiego i średniowysokiego:
 - a) w strefie pożarowej o powierzchni przekraczającej 200 m², zakwalifikowanej do kategorii zagrożenia ludzi ZL I, ZL II lub ZL V,
 - b) w strefie pożarowej zakwalifikowanej do kategorii zagrożenia ludzi ZL III:
 - o powierzchni przekraczającej 200 m² w budynku średniowysokim, przy czym jeżeli jest to strefa pożarowa obejmująca tylko pierwszą kondygnację nadziemną, a nad nią znajdują się wyłącznie strefy pożarowe ZL IV, jedynie wtedy, gdy powierzchnia tej strefy pożarowej przekracza 1 000 m²,
 - o powierzchni przekraczającej 1 000 m² w budynku niskim.

2. Hydranty 33 muszą być stosowane w garażu:

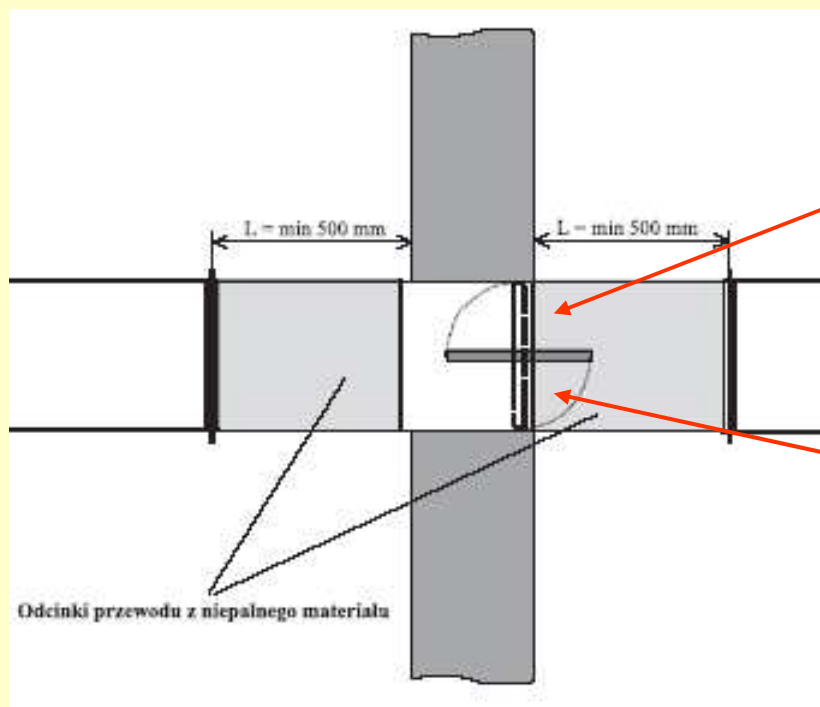
- 1) jednokondygnacyjnym zamkniętym o więcej niż 10 stanowiskach postojowych;
- 2) wielokondygnacyjnym

3. Hydranty 52 muszą być stosowane:

- 1) w strefie pożarowej produkcyjnej i magazynowej o gęstości obciążenia ogniowego przekraczającej 500 MJ/m² i powierzchni przekraczającej 200 m²;
- 2) w strefie pożarowej produkcyjnej i magazynowej o gęstości obciążenia ogniowego nieprzekraczającej 500 MJ/m², w której znajduje się pomieszczenie o powierzchni przekraczającej 100 m² i gęstości obciążenia ogniowego przekraczającej 1 000 MJ/m²;
- 3) przy wejściu do pomieszczeń magazynowych lub technicznych o powierzchni przekraczającej 200 m² i gęstości obciążenia ogniowego przekraczającej 500 MJ/m², usytuowanych w strefie pożarowej zakwalifikowanej do kategorii zagrożenia ludzi ZL I, ZL II, ZL III lub ZL V, znajdujących się w budynku niskim albo średniowysokim;

Hydranty wewnętrzne oraz zawory 52 muszą znajdować się na każdej kondygnacji, przy czym w budynkach wysokich i wysokościowych należy stosować po dwa zawory 52 na każdym pionie na kondygnacji podziemnej i na kondygnacji położonej na wysokości powyżej 25 m oraz po jednym zaworze 52 na każdym pionie na pozostałych kondygnacjach.

przeciwpożarowe klapy odcinające



Rozporządzenie Ministra Infrastruktury
z dnia 12 kwietnia 2002 roku
w sprawie warunków technicznych, jakim powinny odpowiadać budynki i ich usytuowanie
(Dz. U. Nr 75, poz. 690 ze zm.)

§ 268.

4. Przewody wentylacyjne i klimatyzacyjne w miejscu przejścia przez elementy oddzielenia przeciwpożarowego powinny być wyposażone w przeciwpożarowe klapy odcinające o klasie odporności ogniowej równej klasie odporności ogniowej elementu oddzielenia przeciwpożarowego z uwagi na szczelność ogniową, izolacyjność ogniową i dymoszczelność (E I S), z zastrzeżeniem ust. 5.

5. Przewody wentylacyjne i klimatyzacyjne samodzielne lub obudowane prowadzone przez strefę pożarową, której nie obsługują, powinny mieć klasę odporności ogniowej wymaganą dla elementów oddzielenia przeciwpożarowego tych stref pożarowych z uwagi na szczelność ogniową, izolacyjność ogniową i dymoszczelność (E I S), lub powinny być wyposażone w przeciwpożarowe klapy odcinające zgodnie z ust. 4.

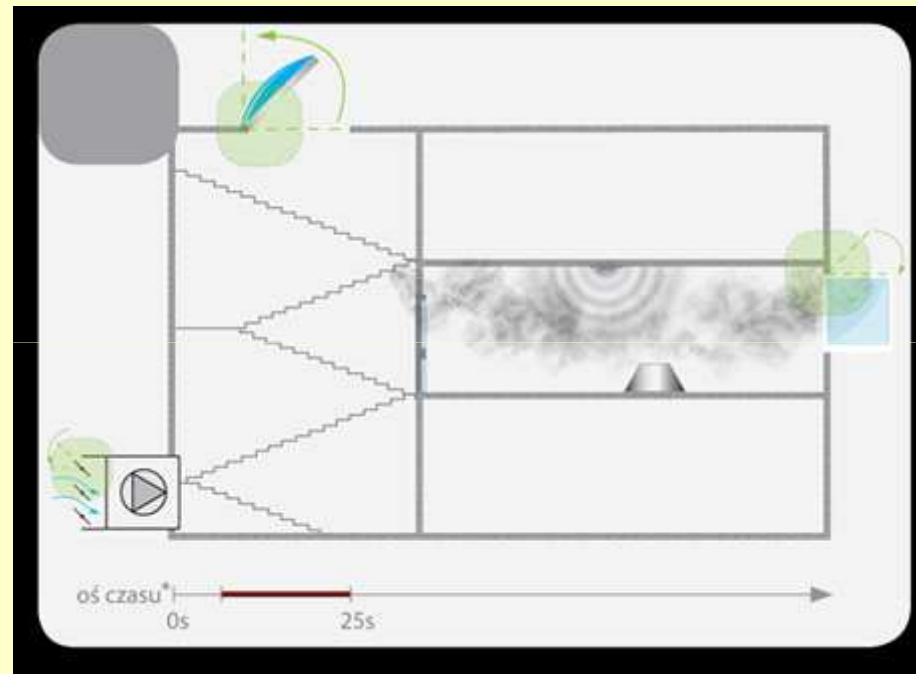
6. W strefach pożarowych, w których jest wymagana instalacja sygnalizacyjno-alarmowa, przeciwpożarowe klapy odcinające powinny być uruchamiane przez tę instalację, niezależnie od zastosowanego wyzwalacza termicznego.

urządzenia „oddymiające”

urządzenia usuwające zadymienie



urządzenia zapobiegające zadymieniu



Rozporządzenie Ministra Infrastruktury
z dnia 12 kwietnia 2002 roku
w sprawie warunków technicznych, jakim powinny odpowiadać budynki i ich usytuowanie
(Dz. U. Nr 75, poz. 690 ze zm.)

§ 245. W budynkach:

- 1) niskim (N), zawierającym strefę pożarową ZL II,
- 2) średniowysokim (SW), zawierającym strefę pożarową ZL I, ZL II, ZL III lub ZL V,
- 3) niskim (N) i średniowysokim (SW), zawierającym strefę pożarową PM o gęstości obciążenia ogniowego powyżej 500 MJ/m² lub pomieszczenie zagrożone wybuchem, należy stosować klatki schodowe obudowane i zamykane drzwiami oraz wyposażone w urządzenia zapobiegające zadymieniu lub służące do usuwania dymu.

Inne

- Klasa odporności pożarowej budynku
- Wielkość strefy pożarowej
- Warunki ewakuacji

urządzenia zabezpieczające przed wybuchem



ROZPORZĄDZENIE MINISTRA SPRAW WEWNĘTRZNYCH I ADMINISTRACJI
z dnia 7 czerwca 2010r.
w sprawie ochrony przeciwpożarowej budynków, innych obiektów budowlanych i terenów
(Dz. U. Nr 109, poz.719 z dnia 22.06.2010r.)

§ 37. 1. W obiektach i na terenach przyległych, gdzie są prowadzone procesy technologiczne z użyciem materiałów mogących wytworzyć mieszaniny wybuchowe lub w których materiały takie są magazynowane, dokonuje się oceny zagrożenia wybuchem.

2. Ocena zagrożenia wybuchem, obejmuje wskazanie pomieszczeń zagrożonych wybuchem, wyznaczenie w pomieszczeniach i przestrzeniach zewnętrznych odpowiednich stref zagrożenia wybuchem wraz z opracowaniem graficznej dokumentacji klasyfikacyjnej oraz wskazanie czynników mogących w nich zainicjować zapłon.

3. Graficzna dokumentacja klasyfikacyjna zawiera plany sytuacyjne obrazujące rodzaj i zasięg stref zagrożenia wybuchem oraz lokalizację i identyfikację źródeł emisji, zgodnie z zasadami określonymi w Polskich Normach.

4. Oceny zagrożenia wybuchem, dokonują: inwestor, projektant lub użytkownik decydujący o procesie technologicznym.

drzwi i bramy przeciwpożarowe, o ile są wyposażone w systemy sterowania



Rozporządzenie Ministra Infrastruktury
z dnia 12 kwietnia 2002 roku
w sprawie warunków technicznych, jakim powinny odpowiadać budynki i ich usytuowanie
(Dz. U. Nr 75, poz. 690 ze zm.)

przeciwpożarowe wyłączniki prądu



Rozporządzenie Ministra Infrastruktury
z dnia 12 kwietnia 2002 roku
w sprawie warunków technicznych, jakim powinny odpowiadać budynki i ich usytuowanie
(Dz. U. Nr 75, poz. 690 ze zm.)

§ 183. 2. Przeciwpozarowy wyłącznik prądu, odcinający dopływ prądu do wszystkich obwodów, z wyjątkiem obwodów zasilających instalacje i urządzenia, których funkcjonowanie jest niezbędne podczas pożaru, należy stosować w strefach pożarowych o kubaturze przekraczającej 1.000 m³ lub zawierających strefy zagrożone wybuchem.

dźwigi dla ekip ratowniczych



Rozporządzenie Ministra Infrastruktury
z dnia 12 kwietnia 2002 roku
w sprawie warunków technicznych, jakim powinny odpowiadać budynki i ich usytuowanie
(Dz. U. Nr 75, poz. 690 ze zm.)

§ 253. 1. W budynku ZL I, ZL II, ZL III lub ZL V, mającym kondygnację z posadzką na wysokości powyżej 25 m ponad poziomem terenu przy najniżej położonym wejściu do budynku oraz w budynku wysokościowym (WW) ZL IV, przynajmniej jeden dźwig w każdej strefie pożarowej powinien być przystosowany do potrzeb ekip ratowniczych, spełniając wymagania Polskiej Normy dotyczącej dźwigów dla straży pożarnej.

PROJEKTY

ROZPORZĄDZENIE MINISTRA SPRAW WEWNĘTRZNYCH I ADMINISTRACJI
z dnia 7 czerwca 2010r.
w sprawie ochrony przeciwpożarowej budynków, innych obiektów budowlanych i terenów
(Dz. U. Nr 109, poz.719 z dnia 22.06.2010r.)

§ 3. 1. Urządzenia przeciwpożarowe w obiekcie powinny być wykonane zgodnie z projektem uzgodnionym pod względem ochrony przeciwpożarowej przez rzeczoznawcę do spraw zabezpieczeń przeciwpożarowych, a warunkiem dopuszczenia do ich użytkowania jest przeprowadzenie odpowiednich dla danego urządzenia prób i badań, potwierdzających prawidłowość ich działania.

KONIEC