

Ocena oddziaływania na obszary Natura 2000 w systemie ocen oddziaływania na środowisko

Rafał Klodek

Wydział Ochrony Przyrody i Obszarów Natura 2000
Regionalna Dyrekcja Ochrony Środowiska we Wrocławiu

Obszary Natura 2000

Polska zobowiązała się do wyznaczenia na swoim terytorium sieci Natura 2000 w trakcie przystąpienia Polski Unii Europejskiej.

Natura 2000

- Europejska Sieć Ekologiczna Natura 2000 to sieć obszarów chronionych na terenie Unii Europejskiej.
- Obszary Natura 2000 wyznacza się w celu ochrony **określonych siedlisk przyrodniczych oraz gatunków roślin i zwierząt**, które uważane są za cenne i zagrożone w skali całej Europy.



art. 6 ust. 1 ustawy o ochronie przyrody

Formami ochrony przyrody są:

- parki narodowe
- rezerваты przyrody
- parki krajobrazowe
- obszary chronionego krajobrazu
- **obszary Natura 2000**
- pomniki przyrody
- stanowiska
- użytki ekologiczne
- zespoły przyrodniczo- krajobrazowe
- ochrona gatunkowa roślin, zwierząt i grzybów

Europejskie podstawy prawne - dyrektywy „naturowe”

- *Dyrektywa Parlamentu Europejskiego i Rady 2009/147/WE z dnia 30 listopada 2009 r. w sprawie ochrony dzikiego ptactwa tzw. **DYREKTYWA PTASIA** (podstawa Dyrektywa Rady 79/409/EWG z dnia 2 kwietnia 1979 r. o ochronie dziko żyjącego ptactwa)*
- *Dyrektywa Rady 92/43/EWG z dnia 21 maja 1992 roku w sprawie ochrony siedlisk przyrodniczych oraz dzikiej fauny i flory tzw. **DYREKTYWA SIEDLISKOWA***

Natura 2000

Dyrektywa siedliskowa:

Załącznik I - **Typy siedlisk przyrodniczych** ważnych dla Wspólnoty, których ochrona wymaga wyznaczenia specjalnych obszarów ochrony

Załącznik II – **Gatunki roślin i zwierząt** ważne dla Wspólnoty, których ochrona wymaga wyznaczenia specjalnych obszarów ochrony

Załącznik III – **Kryteria wyboru terenów** kwalifikujących się do określenia jako obszary mające znaczenie dla Wspólnoty i wyznaczenia jako specjalne obszary ochrony

Dyrektywa ptasia:

Załącznik I - **Gatunki ptaków**, które podlegają specjalnym środkom ochrony dotyczącym ich naturalnego siedliska w celu zapewnienia im przetrwania oraz reprodukcji na obszarze ich występowania.

Krajowe podstawy prawne

- ustawa z dnia 16 kwietnia 2004 r. *o ochronie przyrody* (Dz. U. z 2009 r. Nr 151, poz. 1220 ze zm.) wraz z *aktami wykonawczymi do niej*,
- rozporządzenie Ministra Środowiska z dnia 13 kwietnia 2010 r. *w sprawie siedlisk przyrodniczych oraz gatunków będących przedmiotem zainteresowania Wspólnoty, a także kryteriów wyboru obszarów kwalifikujących się do uznania lub wyznaczenia jako obszary Natura 2000* (Dz. U. Nr 77, poz. 510),
- Rozporządzenie Ministra Środowiska z dnia 12 stycznia 2011 r. *w sprawie obszarów specjalnej ochrony ptaków* (Dz. U. Nr 25, poz. 133 ze zm.).

Rodzaje obszarów Natura 2000

- **Obszary mające znaczenie dla Wspólnoty**
- **Specjalne Obszary Ochrony siedlisk**
- **Obszary Specjalnej Ochrony ptaków**

Specjalne Obszary Ochrony siedlisk

- Dla ochrony szczególnie zagrożonych i rzadkich siedlisk przyrodniczych i rzadkich gatunków innych niż ptaki wyznacza się **Specjalne Obszary Ochrony siedlisk Natura 2000 (SOO, obszary siedliskowe)**. Po zatwierdzeniu przez Komisję Europejską są to **obszary mające znaczenie dla Wspólnoty (OZW)**
- Dyrektywa siedliskowa ma na celu zachowanie różnorodność biologiczną poprzez ochronę siedlisk naturalnych oraz dzikiej fauny i flory

Stan sieci Natura 2000 – obszary „siedliskowe”

Unia Europejska

26106 obszarów

949,91 tys. km²

17,5% pow.

Polska

958 obszarów w tym 87 na Dolnym Śląsku

68,043 tys. km²

19,4% pow.

Stan na styczeń 2011 r.

Obszary Specjalnej Ochrony ptaków

- Dla szczególnie zagrożonych i rzadkich gatunków (wymienionych w załączniku I Dyrektywy) oraz ptaków wędrownych wyznacza się Obszary Specjalnej Ochrony ptaków Natura 2000 (OSO, obszary ptasie)
- Postanowienia Dyrektywy stosuje się nie tylko w stosunku do ptaków, ale również w odniesieniu do ich jaj, gniazd i siedlisk

Stan sieci Natura 2000 – obszary „ptasie”

Unia Europejska

5347 obszarów
627,56 tys. km²

Polska

146 obszarów w tym 11 na Dolnym Śląsku
55,304 tys. km²

Stan na styczeń 2011 r.

Natura 2000

W obszarze Natura 2000 podlegają ochronie tylko **przedmioty ochrony** danego obszaru - siedliska przyrodnicze i gatunki umieszczone w tzw. SDF (*Standardowy Formularz Danych*) z kategorią A, B, C

Standardowy Formularz Danych (SDF – Standard Data Form), zawiera informacje o obszarze, m.in. określa jego wartość przyrodniczą wskazując przedmioty ochrony oraz stan ich zachowania.

Standardowy Formularz Danych

SDF oraz mapa obszaru znajdują się na stronie internetowej
www.natura2000.gdos.gov.pl

FORMULARZ DANYCH 1

NATURA 2000
STANDARDOWY FORMULARZ DANYCH
DLA OBSZARÓW SPECJALNEJ OCHRONY (OSO)
DLA OBSZARÓW SPEŁNIAJĄCYCH KRYTERIA OBSZARÓW O ZNACZENIU
WSPÓLNOTOWYM (OZW)
1
DLA SPECJALNYCH OBSZARÓW OCHRONY (SOO)

1. IDENTYFIKACJA OBSZARU

1.1. TYP 1.2. KOD OBSZARU 1.3. DATA OPRACOWANIA 1.4. DATA AKTUALIZACJI
B PLH020038 2004-08 2008-02

1.5. POWIĄZANIA Z INNYMI OBSZARAMI NATURA 2000

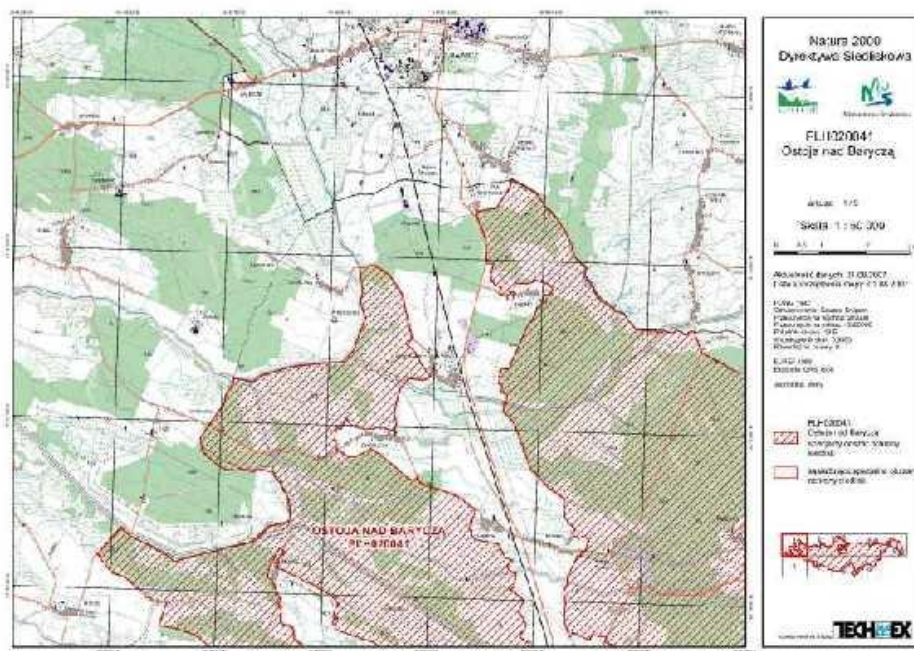
1.6. INSTYTUCJA LUB OSOBA ZBIERAJĄCA INFORMACJE:
Instytut Biologii Roślin, Uniwersytet Wrocławski - Zygmunt Kapci, Muzeum Przyrodnicze, Uniwersytet Wrocławski -
Krzysztof Świerkosz, Instytut Ochrony Przyrody PAN, Kraków

1.7. NAZWA OBSZARU:

Góry Kamienne

1.8. WSKAZANIE I ZAKLASYFIKOWANIE OBSZARU:

DATA ZAPROPONOWANIA JAKO OZW	DATA ZATWIERDZENIA JAKO OZW
2007-08	2008-12
DATA ZAKLASYFIKOWANIA JAKO OSO	DATA ZATWIERDZENIA JAKO SOO

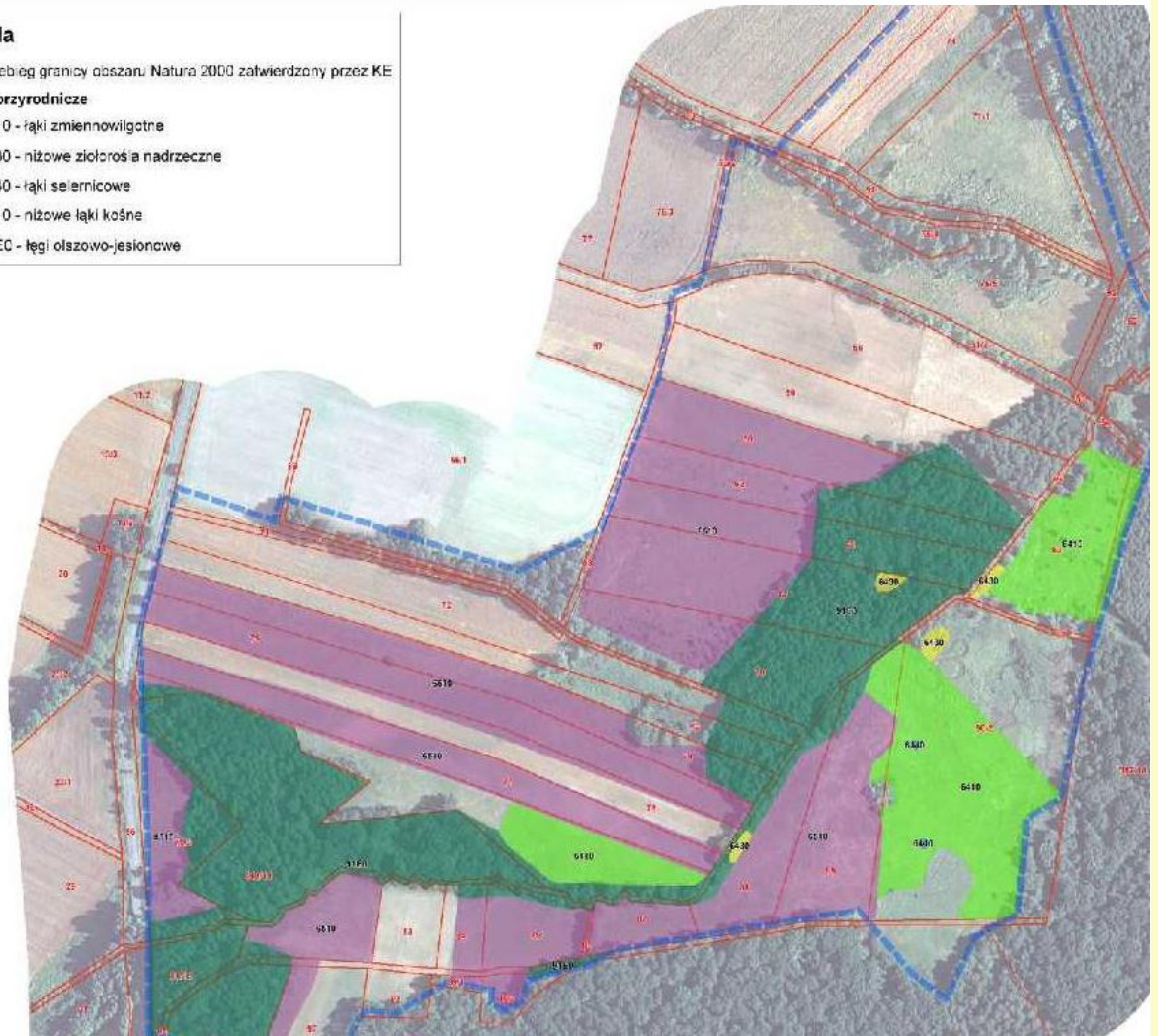


Przykład rozmieszczenie przedmiotów ochrony w obszarze Natura 2000

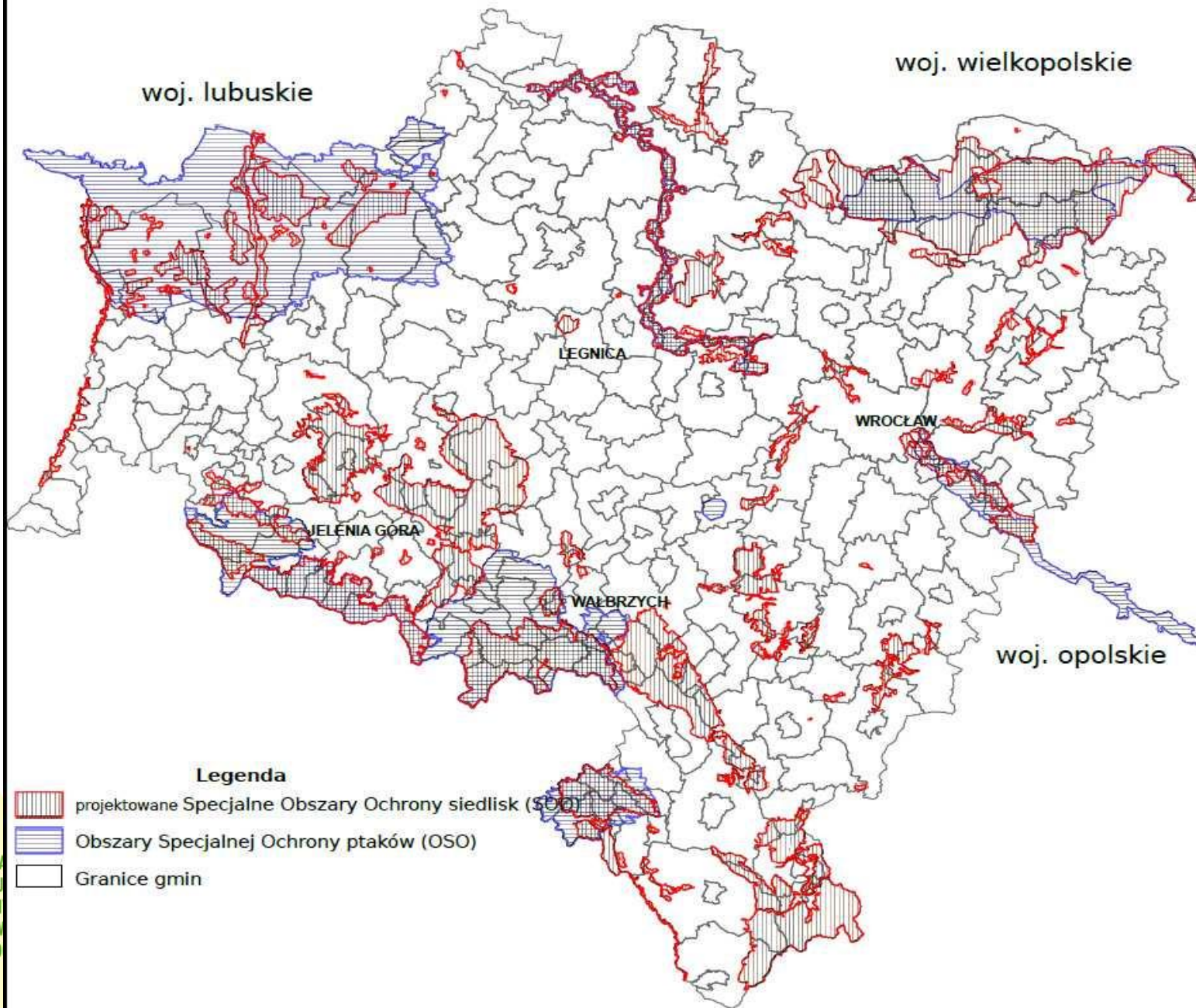
W tych miejscach
możemy spodziewać
się ograniczeń
działalności

Legenda

- przebieg granicy obszaru Natura 2000 zatwierdzony przez KE
- siedliska przyrodnicze
 - 6410 - łąki zmiennowilgotne
 - 6430 - niżowe ziołorośla nadrzeczne
 - 6440 - łąki selenicowe
 - 6510 - niżowe łąki košne
 - S1E0 - łąki olszowo-jesionkowe



Obszary Natura 2000 na Dolnym Śląsku



Natura 2000

- Ochrona na obszarach Natura 2000 realizowana jest poprzez zachowanie w tzw. **właściwym stanie ochrony** siedlisk przyrodniczych oraz gatunków roślin i zwierząt stanowiących przedmioty ochrony obszaru Natura 2000

Właściwy stan ochrony gatunku

Jest to stan, w którym:

- liczebność populacji wskazuje, że gatunek jest trwałym składnikiem właściwego dla niego siedliska,
- naturalny zasięg gatunku nie zmniejsza się ani nie ulegnie zmniejszeniu w dającej się przewidzieć przyszłości,
- istnieje i prawdopodobnie nadal będzie istniało odpowiednio duże siedlisko dla utrzymania się populacji tego gatunku.

definicja zawarta w art. 5 pkt 24 ustawy o ochronie przyrody

Właściwy stan ochrony siedliska przyrodniczego

Jest to stan, w którym:

- naturalny zasięg siedliska nie zmienia się lub zwiększa się,
- powierzchnia zajęta przez siedlisko nie zmienia się lub zwiększa się
- zachowane są charakterystyczna struktura i funkcje siedliska,
- typowe dla tego siedliska gatunki znajdują się we właściwym stanie ochrony

definicja zawarta w art. 5 pkt 25 ustawy o ochronie przyrody

Sprawujący nadzór nad obszarem Natura 2000

- **regionalny dyrektor ochrony środowiska** lub na obszarach morskich **dyrektor urzędu morskigo** – art. 27a ust. 2 ustawy o ochronie przyrody
- **dyrektor parku narodowego** w odniesieniu do obszaru Natura 2000 położonego w granicach parku narodowego – art. 32 ust. 5 ustawy o ochronie przyrody

Ocena oddziaływania na obszar Natura 2000

Podstawy prawne

- od art. 27 do art. 37 ustawy z dnia 16 kwietnia 2004 r. *o ochronie przyrody* (Dz. U. z 2009 r. Nr 151, poz.1220 z późn. zm.).
- od art. 96 do art. 100 (Dział V, rozdział 5) ustawy z dnia 3 października 2008 r. *o udostępnianiu informacji o środowisku i jego ochronie, udziale społeczeństwa w ochronie środowiska oraz o ocenach oddziaływania na środowisko*.

Natura 2000 – art. 33 ustawy o ochronie przyrody

Zabrania się podejmowania działań mogących, osobno lub w połączeniu z innymi działaniami, **znacząco negatywnie** oddziaływać na cele ochrony obszaru Natura 2000, w tym w szczególności:

- pogorszyć stan siedlisk przyrodniczych lub siedlisk gatunków, dla których ochrony wyznaczono obszar Natura 2000 lub
- wpłynąć negatywnie na gatunki, dla których ochrony został wyznaczony obszar Natura 2000, lub
- pogorszyć integralność obszaru Natura 2000 lub jego powiązania z innymi obszarami.

Dotyczy to również zamierzeń planowanych poza granicami obszaru Natura 2000, lecz mogących na niego oddziaływać.

Natura 2000 – znaczące negatywne oddziaływanie

Jest to oddziaływanie na cele ochrony obszaru Natura 2000, w tym w szczególności **działania mogące powodować:**

- długotrwały spadek liczebności populacji gatunku,
- zmniejszenie zasięgu występowania gatunku,
- zmniejszenie powierzchni siedliska przyrodniczego,
- zmianę struktury siedliska przyrodniczego (składu gatunkowego),
- zmianę warunków środowiskowych, np. warunków hydrologicznych, od których uzależnione istnienie siedliska przyrodniczego lub siedliska gatunku,
- zmiany w spójności jednego lub kilku obszarów Natura 2000 , np. działania powodujące powstawanie barier ekologicznych pomiędzy poszczególnymi obszarami, siedliskami w obrębie jednego obszaru.

Natura 2000 – art. 33 ustawy o ochronie przyrody

Projekty polityk, strategii, planów i programów, a także planowane przedsięwzięcia, **które mogą znacząco oddziaływać na obszar Natura 2000**, a które nie są bezpośrednio związane z ochroną obszaru Natura 2000 (...) lub nie wynikają z tej ochrony, **wymagają przeprowadzenia odpowiedniej oceny oddziaływania (tzw. strategicznej)** na zasadach określonych w ustawie *o udostępnianiu informacji o środowisku....*

Ocena oddziaływania przedsięwzięcia na obszar Natura 2000 wymagana jest w dwóch przypadkach :

I. Dla przedsięwzięć, dla których **wymagane jest uzyskanie decyzji o środowiskowych uwarunkowaniach**, w stosunku do których istnieje podejrzenie, iż mogą one znacząco oddziaływać na obszar Natura 2000 (tzw. I i II grupa),

W tym przypadku ocena oddziaływania na obszar Natura 2000 stanowi element oceny ooś.

Ocena oddziaływania przedsięwzięcia na obszar Natura 2000 wymagana jest:

- II. Dla przedsięwzięć, **dla których nie jest wymagane uzyskanie decyzji o środowiskowych uwarunkowaniach**, a które mogą znacząco oddziaływać na obszar Natura 2000 (tzw. III grupa)

W tym przypadku obowiązek przeprowadzenia oceny oddziaływania na obszar Natura 2000 zostaje stwierdzony na podstawie art. 96 ust. 1 ustawy ooś.

Przykłady decyzji:

- pozwolenie na budowę (np. budowa domu)
- decyzja o warunkach zabudowy
- pozwolenie wodnoprawne (np. budowa stawów, pobór wód do zasilania stawów, wykonanie urządzeń wodnych)
- decyzja w sprawie zgody przeznaczenie gruntów rolnych i leśne na cele nierolnicze i nieleśne
- zezwolenie na usunięcie drzew i krzewów
- decyzja o przeznaczeniu gruntu rolnego do zalesienia

Katalog decyzji nie jest zamknięty.

Zgodnie z art. 96 ustawy OoŚ organ administracji przed wydaniem decyzji zezwalającej na realizację danego zamierzenia zobowiązany jest, aby każdorazowo rozważyć czy może ono potencjalnie znacząco oddziaływać na obszar Natura 2000.

Jeśli organ uzna, lub nie jest pewien, czy oddziaływanie może wystąpić, zobowiązuje inwestora (w formie postanowienia) do przedłożenia regionalnemu dyrektorowi ochrony środowiska stosownych dokumentów



Regionalny Dyrektor Ochrony Środowiska, na podstawie otrzymanych dokumentów, stwierdza czy przedsięwzięcie wymaga przeprowadzenia oceny oddziaływania na obszar Natura 2000 – czy wymagany jest raport oddziaływania na obszar Natura 2000

NIE



Jeżeli zamierzenie nie będzie znacząco oddziaływało na obszar Natura 2000 RDOŚ wydaje postanowienie w którym stwierdza brak potrzeby przeprowadzenia oceny oddziaływania (opracowania raportu).



Organ, który skierował inwestora do RDOŚ, wydaje decyzję „ostateczną” – zezwalającą na realizację przedsięwzięcia

TAK




Jeżeli znaczące oddziaływanie może wystąpić RDOŚ wydaje postanowienie, w którym stwierdza obowiązek przeprowadzenia oceny oddziaływania na obszar Natura 2000 i określa zakres raportu.





Inwestor przedkłada do RDOŚ raport o oddziaływaniu zamierzenia na obszar Natura 2000 w zakresie zgodnym z postanowieniem RDOŚ



Jeśli raport jest kompletny, RDOŚ występuje do organu, który będzie wydawał decyzję zezwalającą na realizację zamierzenia, o zapewnienie możliwości udziału społeczeństwa (możliwość zapoznania się z dokumentami oraz składania uwag i wniosków). Organ przekazuje RDOŚ zgłoszone przez społeczeństwo uwagi i wnioski, a RDOŚ rozpatruje je.



Po przeprowadzeniu oceny oddziaływania na obszar Natura 2000 :

RDOŚ uzgadnia warunki realizacji zamierzenia w zakresie oddziaływania na obszar Natura 2000, jeżeli z oceny oddziaływania wynika, że **nie będzie ono znacząco negatywnie oddziaływać** na obszar Natura 2000,

odmawia uzgodnienia jeżeli z przeprowadzonej oceny wynika, że zamierzenie będzie znacząco negatywnie oddziaływać na obszar Natura 2000.

Raport jako kluczowy element oceny oddziaływania na środowisko i obszar Natura 2000

Bardzo ważnym elementem raportu oddziaływania na obszar Natura 2000 jest wskazanie właściwych działań minimalizujących negatywne oddziaływanie przedsięwzięcia na obszar Natura 2000, których wypełnienie pozwoli na zaklasyfikowanie inwestycji jako oddziałującej **nieznacząco** na cele ochrony obszaru.

PODSTAWĄ DO WYKONANIA PRZYRODNICZEJ CZĘŚCI

RAPORTU POWINNY BYĆ BADANIA TERENOWE

(inwentaryzacja przyrodnicza, wykonana w odpowiednich terminach przez specjalistę)

Przykłady działań minimalizujących

- wykonanie przejść dla zwierząt, przepławek dla ryb,
- adaptacja istniejących mostów i przepustów do pełnienia funkcji przejść dla zwierząt,
- prowadzenie prac poza okresem lęgowym, przelotu, zimowania, migracji zwierząt,
- ogrodzenie drogi,
- nasadzenia roślinności (szczególnie w sąsiedztwie przejść dla zwierząt)

Najczęściej powtarzane błędy w raportach w zakresie ochrony przyrody:

- Prezentowanie ogólnych danych na temat flory i fauny dla bardzo dużego obszaru, bez szczególnego uwzględnienia terenu na którym bezpośrednio ma być realizowane planowane przedsięwzięcie,
- Brak terenowej inwentaryzacji przyrodniczej,
- Niewiarygodne dane podawane z nieodpowiednio dobranych materiałów źródłowych,
- Brak wskazania powierzchni, która ulegnie bezpośredniemu lub pośredniemu zniszczeniu na skutek zajęcia terenu lub w wyniku oddziaływania przedsięwzięcia np. z powodu zmiany stosunków wodnych,
- Brak oceny wartości przyrodniczej i roli siedliska i jego stanu,
- Brak wskazania miejsc, zakresu i skali przewidywanej wycinki drzew,
- Brak właściwej, poprawnej merytorycznie, uzasadnionej oceny wpływu na przedmioty ochrony obszarów Natura 2000, integralność i spójność sieci oraz cele ochrony innych form ochrony przyrody,

• Brak propozycji lub niewłaściwy dobór działań minimalizujących i kompensujących

Możliwość realizacji zamierzeń znacząco oddziałujących na obszar Natura 2000 – art. 34 ustawy o ochronie przyrody

Jeżeli przemawiają za tym konieczne **wymogi nadrzędnego interesu publicznego**, w tym wymogi o charakterze społecznym lub gospodarczym, i wobec **braku rozwiązań alternatywnych**, właściwy miejscowo RDOŚ, może zezwolić na realizację planu lub działań, mogącego znacząco negatywnie oddziaływać na cele ochrony obszaru Natura 2000 **zapewniając wykonanie kompensacji przyrodniczej** niezbędnej do zapewnienia spójności i właściwego funkcjonowania sieci obszarów Natura 2000.

Natura 2000 – art. 34 ustawy o ochronie przyrody

W przypadku, gdy znaczące negatywne oddziaływanie dotyczy **siedlisk i gatunków priorytetowych** zezwolenie może zostać udzielone wyłącznie w celu:

- ochrony zdrowia i życia ludzi;
- zapewnienia bezpieczeństwa powszechnego,
- uzyskania korzystnych następstw o pierwszorzędnym znaczeniu dla środowiska przyrodniczego,
- wynikającym z koniecznych wymogów nadrzędnego interesu publicznego, **po uzyskaniu opinii Komisji Europejskiej.**

Przygotowanie rzetelnego raportu o oddziaływaniu na środowisko oraz prawidłowo przeprowadzony udział społeczeństwa stanowią
o jakości decyzji o środowiskowych uwarunkowaniach, a w konsekwencji - o absorpcji środków unijnych

Jakość raportu wpływa na obniżenie kosztów inwestycji

- ✦ **przyspieszenie procedur inwestycyjnych**
(brak wezwań do uzupełnienia, jedna ooś, brak zaskarżenia decyzji)
- ✦ **optymalny dobór urządzeń ochrony środowiska**
(górne przejście dla zwierząt – ok. 20 mln zł)
- ✦ zapobieganie wystąpieniu szkody w środowisku (za usunięcie, której będzie musiał zapłacić inwestor,
- ✦ odrzucenie przez KE wniosku o dofinansowanie przedsięwzięcia,
- ✦ wstrzymanie finansowania przedsięwzięcia i konieczność zwrotu przyznanych środków.

Kompensacja przyrodnicza

W przypadku zgody na realizację zamierzenia znacząco negatywnie oddziałującego na obszar Natura 200 – jeżeli przemawiają za tym wymogi nadrzędnego interesu publicznego i przy braku rozwiązań alternatywnych – należy zapewnić **wykonanie kompensacji przyrodniczej.**

Przykład kompensacji

- odtworzenie siedliska, które zostało zniszczone w wyniku realizacji przedsięwzięcia (w tym samym obszarze Natura 2000,)
- objęcie ochroną siedliska przyrodniczego i/lub siedliska gatunku poprzez utworzenie nowego obszaru Natura 2000 lub powiększenie istniejącego,
- stworzenie nowego, dogodnego siedliska dla zniszczonych siedlisk gatunków.

Środki kompensujące powinny

- dotyczyć siedlisk i gatunków, których dotyczyło negatywne oddziaływanie,
- być realizowane jak najbliżej miejsca, którego dotyczyło znaczące negatywne oddziaływanie,
- zostać wdrożone w taki sposób, aby zapewnić utrzymanie i wzmocnienie spójności Sieci Natura 2000

Dziękuję Państwu za uwagę

Pytania, uwagi, komentarze...

[e-mail: rklodek@rdos.wroclaw.pl](mailto:rklodek@rdos.wroclaw.pl)

tel. 71 340 68 23